

Beste sportkamp(st)er

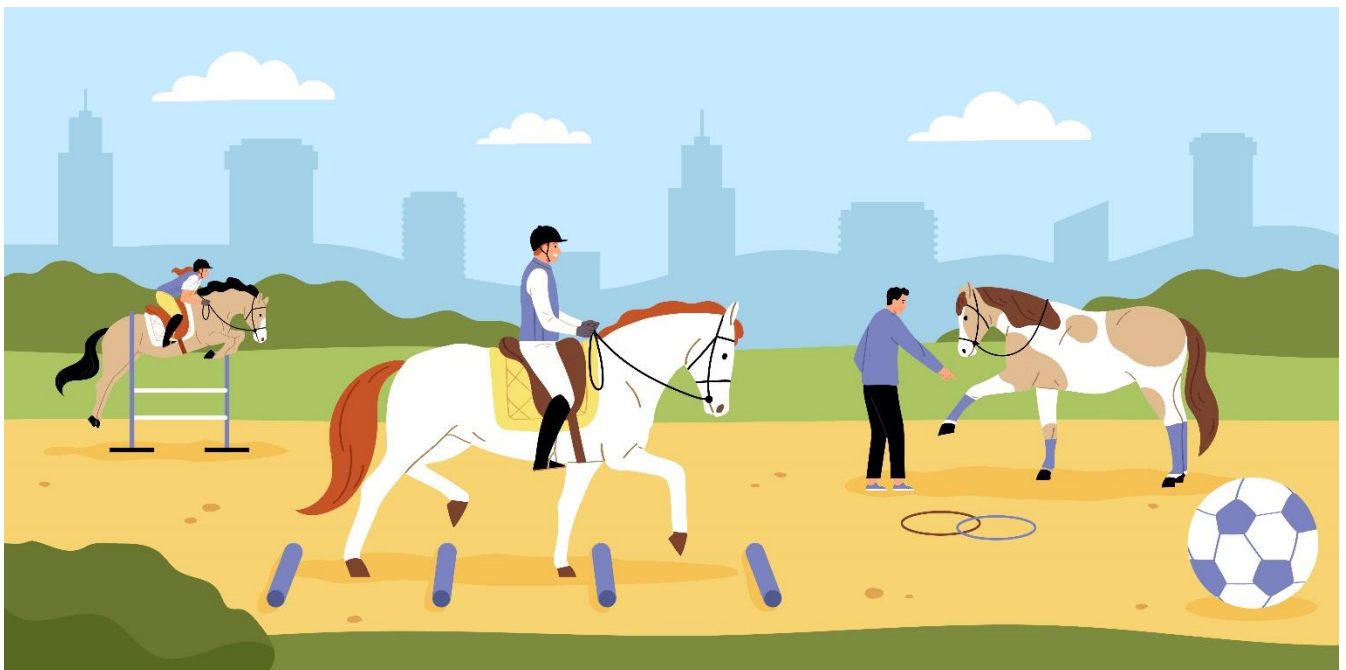
Nog enkele weken tot de start van ons sportkamp in *Meerdaalhof in Oud-Heverlee*.

In deze brief vind je alle informatie die je nodig hebt over het kamp. Indien je na het lezen van deze brief nog vragen hebt, wend je dan tot de kampplaats Meerdaalhof. Voor vragen over afrekeningen en inschrijvingen kan je mailen naar [sportkampen@paardensport.vlaanderen](mailto:sportkampen@paardensport.vlaanderen) of telefonisch contact opnemen met het secretariaat van Paardensport Vlaanderen.

Volgende zaken zijn te vinden in dit document:

- 1) Aankomst en vertrek
- 2) Betaling en eventuele bijkomende kosten
- 3) Wat neem ik mee?
- 4) Op kamp met mijn eigen paard
- 5) Hoe ziet een kampdag eruit?
- 6) Wat moet ik nog weten?

Ten slotte wensen we jullie een fantastisch sportkamp toe! Tot binnenkort!  
Team sportkampen van Paardensport Vlaanderen



# Ruiterkamp Meerdaalhof

## 1. Aankomst en vertrek

### Adres

Meerdaalhof  
Meerdaalweg 2  
3050 Oud-Heverlee  
Tel.: 016/47 75 96  
[info@meerdaalhof.be](mailto:info@meerdaalhof.be)  
[www.meerdaalhof.be](http://www.meerdaalhof.be)

### Aankomst

We verwachten de kampers op *maandagmorgen tussen 8u00 en 9u00* volgens leeftijd (geboortjaar) om de wachtrijen te verminderen:

- 8u00 – 8u15: tot en met geboortjaar 2012
- 8u15 – 8u35: geboortjaar 2013 – 2015
- 8u35 – 8u50: vanaf geboortjaar 2016

Indien je een broer/zus in een andere tijdslot hebt of je carpooit met iemand uit een ander tijdslot, kies dan één van beide tijdsloten. Om een stipte start en een vlot verloop van de lessen te verzekeren, raden we de deelnemers aan om zich te melden in ruiterkledij. Eerst aanmelden in de cafetaria bij de kampverantwoordelijke (zonder valiezen) om de gegevens te controleren en mogelijke bijkomende kosten af te rekenen. Daar geef je ook geneesmiddelen, medische fiche en geldbeugel met kids-ID of identiteitskaart en zakgeld (indien men dit wenst) af. Nadien aanmelden bij de lesgevers op de kampplaats in 't Gareel.

Om 9u00 is er een briefing voor de deelnemers. De kinderen nemen afscheid van de ouders.

*Deelnemers zijn ook welkom vanaf zondagavond* (mits toeslag) Meerdaalhof voorziet zondagavond geen avondmaal, enkele monitoren zorgen wel voor animatie. Wenst de deelnemer toe te komen op zondagavond? Dan vragen we om contact op te nemen met de kampplaats ten laatste woensdag voor aanvang van het kamp via [info@meerdaalhof.be](mailto:info@meerdaalhof.be). Je ontvangt hierna een bevestiging.



## Vertrek

Het kamp eindigt op *vrijdag om 16u30* na een evaluatie met de lesgevers. Om 14u00 starten er demonstraties voor de ouders. De hiervan wordt op donderdagavond gepubliceerd op de website van Meerdaalhof.

## 2. Betaling en eventuele bijkomende kosten

Het inschrijvingsgeld werd normaal gezien online betaald of overgeschreven met de gestructureerde mededeling\* die je terugvindt in de bevestigingsmail (of op de betalingsuitnodiging in je account op [www.bridle.be](http://www.bridle.be) bij transacties > enveloppen). Indien de betaling nog niet in orde gebracht werd, vragen we om dit zo snel mogelijk in orde te brengen.

\*Indien er **geen correcte gestructureerde mededeling** vermeld wordt zal het betaalde bedrag teruggestort worden en blijft de inschrijving onbetaald en niet definitief.

Bij laattijdige inschrijving of betaling vragen we om bij de start van het kamp een betaalbewijs voor te leggen. In geval van *annulering* betalen we het inschrijvingsgeld terug aan de hand van de vooropgestelde afspraken van Paardensport Vlaanderen. Die afspraken kan je terugvinden in de [algemene voorwaarden](#) op onze website.

### Eventueel bijkomende kosten

Hieronder vind je een overzicht van eventuele bijkomende kosten.

#### Vernieuwde Rijopleiding

Rozet 1 vanaf Paasvakantie	€ 20,00 voor leden; € 25,00 voor niet-leden
Rozet 2 vanaf Paasvakantie	€ 50,00 voor leden; €55,00 voor niet-leden
Rozet 3 vanaf zomervakantie	€ 50,00 voor leden; €55,00 voor niet-leden
Rozet 4 vanaf zomervakantie	€ 50,00 voor leden; €55,00 voor niet-leden

**Deze prijzen zijn inclusief het les- en doeboekje van het Rozet.**

Informatie over de vernieuwde rijopleiding is terug te vinden op [onze website](#). Hou er rekening mee de lesgever uiteindelijk beslist aan welk Rozet de deelnemer mag deelnemen. Het testmoment van de Rozetten gaat door op donderdag.



## Voeding

Er wordt geen meerkost aangerekend voor **vegetariërs of personen die een glutenvrij dieet volgen of lactose-intolerant** zijn, zij brengen zelf hun vervangende producten en/of sauzen mee. Het menu kan de week voordien per e-mail opgevraagd worden om dit te bespreken en aan te duiden wat wel kan en waar er vervangingen nodig zijn.

## 3. Wat neem ik mee?

Wij verzoeken om alles, zeker ruitershelmen en laarzen, van naam te voorzien. Dit om de verloren voorwerpen op het einde van het kamp te beperken!

### Wat moet mee?

- nachthemd of pyjama
- slaapzak of donsdeken
- kussen en kussensloop (**verplicht**)
- onderlaken (**verplicht**)
- toiletzak
- kam/borstel
- tandenborstel en tandpasta
- zeep en shampoo
- handdoeken, badhanddoeken en washandjes
- zakdoeken
- ondergoed
- zak voor vuil linnen
- slippers of kamerpantoffels
- sportschoenen voor buiten
- lange broeken
- sportbroeken
- short
- sport-truitjes of T-shirts
- kousen
- dikke trui(en)
- regenjas
- rijbroek(en) of jogging broek(en) (geen jeansbroeken voor het paardrijden!)
- rijlaarzen, chaps of gummilaarzen (geen ritssluiting)
- ruitershelm of eventueel fietshelm voor startende ruiters (**verplicht**)



- rijzweepje/ruiterhandschoenen (niet noodzakelijk)
- Herbruikbare drinkfles (voorzien van een naam)

*lets vergeten?* Je kan ter plaatse een slaapzak en/of hoeslaken huren; hiervoor wordt een bijdrage van 5,00€ aangerekend.

### Wat mag mee?

- Gezelschapsspelen
- Papier, balpen, geschreven enveloppen met postzegels
- GSM (wordt in bewaring gegeven. Dagelijks na het avondeten kunnen de deelnemers er 30 min. gebruik van maken.)
- een zakcentje om eventueel tussendoor een frisdrank of snoepje aan te kopen.

### Wat mag niet mee?

- waardevolle voorwerpen
- rookgerief



## 4. Op kamp met mijn eigen paard?

Indien je met je eigen paard op kamp wenst te komen, dien je vast en zeker contact op te nemen met de kampplaats via mail naar volgend mailadres [info@meerdaalhof.be](mailto:info@meerdaalhof.be). Vermeld in je mail zeker volgende informatie: de naam van de deelnemer en in welke kampweek de deelnemer ingeschreven is, wanneer je je paard wenst te brengen en terug komt ophalen.

De prijs voor de stalling van een eigen paard bedraagt 70 euro van maandag tot vrijdag en dient bij aankomst betaald te worden. In deze prijs zit onderhoud, stro en 3 maaltijden per dag inbegrepen.

### Wat mag je zeker niet vergeten meenemen?

- poetsgerief
- zadel, hoofdstel en zadeldoeken
- ander materiaal (stalband, touw, bandages, ...)
- bewijs van inenting tegen tetanus en griep
- kopie van mutatiedocument/bewijs van encoding
- eigen kast/box om je materiaal in op te bergen (een afgesloten zadelkast is niet beschikbaar)



## 5. Hoe ziet een kampdag eruit?

*7u30:* Opstaan

*8u00:* Ontbijt

*9u00:* Poetsen, opzadelen - paardrijden – stalactiviteiten – praktijk naast het paard

*12u30:* Middagmaal + Siësta

*13u30:* Poetsen, opzadelen - paardrijden – stalactiviteiten – praktijk naast het paard

+ *16u30u:* Vieruurtje

*18u00:* Avondmaal

*19u30:* Avondactiviteit

*21u30:* Douchen en bedtijd







## Medische fiche

Gelieve dit document bij aankomst **volledig ingevuld af te geven**. Onderstaande informatie wordt vertrouwelijk behandeld en wordt enkel gebruikt voor medische doeleinden die gelinkt zijn aan Sportkampen van Paardensport Vlaanderen.

**Naam en Voornaam deelnemer:**.....

**Wie contacteren in geval van nood?:**.....

**Noodtelefoon:**.....

### Medische inlichtingen

Naam huisarts:.....

Telefoonnummer huisarts: .....

Laatste inenting tegen tetanus (indien gekend):.....(datum)

Bloedgroep (indien gekend):.....

### Basisgegevens

Is jouw kind allergisch of zijn er andere noodzakelijke gegevens die wij absoluut moeten weten als verantwoordelijke? Vb. astma, hooikoorts, AD(H)D, bedwateren, epilepsie, suikerziekte...

Indien ja: welke?

.....  
.....

Neemt de deelnemer hiervoor medicatie?      JA                      NEE

### Toediening van medicatie zonder voorschrift

Voor toediening van medicatie zonder voorschrift (enkel pijnstillende en koortswerende middelen) is de toestemming, van jou als ouder of voogd, vereist. Geef je aan de kampverantwoordelijke toestemming om medicatie zonder voorschrift toe te dienen? Er wordt van elk medicijn steeds een versie gebruikt die naargelang de omstandigheden (bv. leeftijd) gepast is.

**JA**                      **NEE**

Welke medicatie mag uw kind **niet** krijgen? .....

### Toestemming verstrekking medische hulp

Geef je aan de geneesheer van de kampplaats de toestemming om alle zorgen te verstrekken die de gezondheidstoestand van jouw kind vereisen in geval van nood?      JA                      NEE

**Andere nuttige inlichtingen** (indien je deze wil toelichten, spreek gerust de kampverantwoordelijke aan bij de start van het kamp):

.....  
.....

**Datum**

**Handtekening ouder**



## Begeleidend document bij eigen medicatie

De medicatie moet bij aankomst afgegeven worden aan de kampverantwoordelijke.

Indien u van oordeel bent dat uw kind zijn/haar medicatie op een verantwoorde manier zelf kan bijhouden en toedienen, vink dan dit vakje aan:

Verzamel de **medicatie** in een **plastieken zak** en voeg dit document toe aan deze plastieken zak.

Hierdoor weet de kampverantwoordelijke onmiddellijk welke medicatie door welke deelnemer moet gebruikt worden en in welke hoeveelheid dit is.

Naam deelnemer:.....

Reden	Wanneer	Hoeveelheid

### Extra opmerkingen

Datum

Handtekening

